



Wear & Tear Guide

Återlämning av leasingbil guide och riktlinjer

Bilaga 7
Version 1.2

Sign: _____

ALPHABET

Innehåll

Läs igenom denna återlämningsguide för att veta hur slitage på din bil bedöms under tiden du använder bilen.

När det är dags för återlämnande använder du den som checklista.

Glöm inte att meddela ditt återlämnande via Alfabeta Online.

Inledning	4
Förarens skyldigheter	5
Checklista	6
Slitage och Skadetyper	7
Kaross	8
Lackering	9
Stötfångare	10
Glasrutor	11
Däck och Fälg	12
Interiör	13
Eftermonterad utrustning	14
Mekanik	15

Inledning

Den här återlämningsguiden är för dig som förare och bilansvarig, för att du ska kunna minimera kostnaderna för bilparken. Genom att sköta bilen på ett korrekt sätt undviker du skador som anses vara utöver normalt bruk. Därmed undviker du även ersättningskrav för onormalt slitage av bilen.

Hur garanteras rättvis bedömning?

För att garantera att avräkningen upprättas på ett rättvist sätt utförs skadekontrollen alltid av en oberoende part. Oavsett när du lämnar tillbaka bilen värderas skadorna på samma sätt, och tas upp till kostnaden av den reparation som ger bäst resultat i förhållande till pris.

Vad kan du göra?

Lämna in bilen på service med jämna mellanrum och få små skador reparerade medan de fortfarande är små.

En välskött bil:

- Minskar kostnaden för företagets bilpark
- Minskar behovet av administration för bilansvarig
- Minimierar tiden det tar för dig som förare att återlämna bilen

Förarens skyldigheter

Som brukare av fordonet är det din skyldighet att under hela leasingperioden handha och sköta fordonet enligt föreskrivna riktlinjer. Detta innebär att du bland annat är skyldig att se till att fordonet servas enligt tillverkarens rekommendationer eller enligt bilens serviceindikator.

Inträffar en skada skall denna åtgärdas och repareras så snart det är möjligt – oavsett om skadan täcks av försäkring eller inte. Skador som inte är åtgärdade vid återlämning av fordonet kommer att debiteras leasingkunden motsvarande den kostnad som krävs för iordningställande.

Vid återlämnandet skall bilen vara rengjord invändigt samt utvändigt. Samtliga dokument inklusive eventuella lösa tillbehör som tillhör fordonet skall finnas med. Saknad utrustning debiteras leasingkunden.

På nästa sida finns en checklista inför återlämnandet av ditt fordon.

Checklista

Att tänka på innan fordonet återlämnas:

- Är serviceboken ifylld med samtliga servicetillfällen?
- Är eventuella skador åtgärdade?
- Är bilen rengjord invändigt samt utvändigt?

OBS! Vid icke åtgärdade skador ska en ifylld skadeanmälan lämnas in tillsammans med bilen.

Följande utrustning samt dokumentation ska finnas med i bilen vid återlämnandet:

- Servicebok
- Instruktionsböcker
- Samtliga nycklar, inklusive ev. nyckel till avtagbar dragkrok
- Låsmutter till fälgar
- Vinter- och sommaräck
- Extrautrustning enligt kontrakt
- Navigations-CD
- Insynsskydd till baklucka

Slitage och skadetyper

Slitage

En bil som används i daglig trafik utsätts för naturligt slitage och uppvisar tecken på det. Slitage utöver denna normala nivå registreras, värderas och avräknas vid leasingkontraktets utgång.

1. Acceptabelt slitage

Med acceptabelt slitage avses tecken på normalt användande, som inte påverkar synintrycket av bilen i negativ riktning.

2. Icke-acceptabelt slitage

Slitage på grund av skada, olycka eller vårdslös hantering av bilen och som påverkar bilens funktionalitet eller synintryck i negativ riktning.

Skadetyper

1. Gamla skador

Skador som orsakats av olyckor, och som inte reparerats eller endast blivit delvis reparerade. Det inkluderar nödreparationer eller ej professionellt utförda reparationer, då spår av reparationen är tydliga.

2. Korrekt åtgärdade skador

Skador som blivit korrekt och fackmannamässigt reparerade. Reparationen är vanligtvis synlig endast för en fackman eller dold av paneler eller dylikt.

3. Garantiskador

Defekter som varken uppstått genom skada eller felaktigt bruk av bilen. Respektive tillverkare står för erkännandet av defekter som ska repareras med hänvisning till garantin.

Kaross



Acceptabelt:

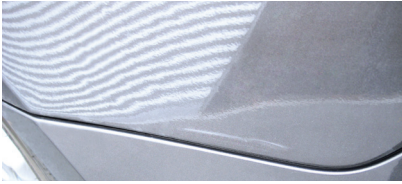
- "Mjuka" bucklor som inte kräver omlackering. Upp till \varnothing 10 mm i karossens övre del och upp till \varnothing 30 mm i karossens nedre del (max 2 bucklor per karosssdel)
- Utförda reparationer som inte är synliga på normalt betraktningsavstånd

Inte acceptabelt:

- "Mjuka" bucklor större än \varnothing 10 mm i karossens övre del eller större än \varnothing 30 mm i karossens nedre del
- Bucklor med skarpa kanter
- Bucklor som kräver omlackering
- Felaktigt utförda reparationer
- Synliga tidigare skador



Lackering



Acceptabelt:

- Mindre lackskador som inte kräver omlackering – till exempel lackskador som kan poleras bort
- Lackeringsreparationer som inte är synliga från normalt betraktningsavstånd
- Väderåverkan på lack
- Typiska lackspår som uppstår vid till exempel normal biltvätt
- Små stenskott, upp till 5 st per 100 cm² (10 x 10 cm)



Inte acceptabelt:

- Repor som går igenom klarlacken
- Lackeringsreparationer som färgmässigt eller ytmässigt avviker från originallacken
- Korrosion och nedbrytning av lacken, omedelbart synlig från normalt betraktningsavstånd
- Små stenskott med hög täthet, fler än 5 st per 100 cm² (10 x 10 cm)
- Större stenskott med underliggande rost
- Lackskador och färgavvikelser till följd av dekaler och märken

Stötfångare

Acceptabelt:

- Små repor eller mindre lackmärken (normalt sett i rundade hörn), som inte går igenom lacken och som är kortare än 100 mm
- Små repor eller mindre lackmärken (normalt sett i rundade hörn), som går igenom lacken och som är kortare än 10 mm
- Mindre repor eller tryckmärken i gummilister, och som inte negativt påverkar listens skydd eller synintryck
- En mindre buckla per komponent (mindre än \varnothing 30 mm)



Inte acceptabelt:

- Spricka eller bristning
- Deformationer som är synliga från normalt betraktningsavstånd
- Deformationer som medför att komponenten inte sitter korrekt på bilen
- Deformationer av stötfångarens stöd eller fäste
- Repor eller tryckmärken i gummilister, som negativt påverkar listens skydd eller synintryck



Glas

(gäller även lykt- och spegelglas)



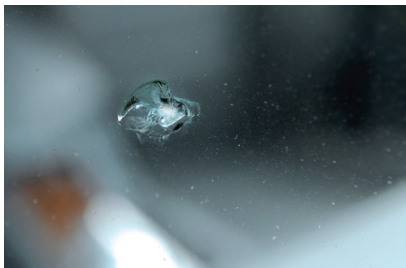
Acceptabelt:

- Isolerade småskador (mindre än 5 mm) eller splitter utanför förarens synfält
- Obetydliga småskador eller splitter upp till 10 st per 100 cm² (10 cm x 10 cm) som varken är synligt på distans eller stör förarens synfält
- Skrapmärken som inte syns på distans



Inte acceptabelt:

- Större skrapmärken eller repor
- Småskador eller splitter mer än 10 st per 100 cm² (10 cm x 10 cm)
- Betydliga skador eller splitter i förarens synfält
- Skador eller splitter som är större än 5 mm
- Läckande eller trasiga lyktor
- Sprickor



Däck och fälgar

Acceptabelt:

- Mer än 3 mm däcksmönster för sommardäck respektive mer än 4 mm för vinterdäck eller allvädersdäck
- Mindre skrapningar på däckssidor
- Repor eller skrapmärken som är kortare än 50 mm på fälgsidor
- Mindre rostangrepp
- Repor eller skrapmärken på navkapslar, där repan är kortare än 100 mm



Inte acceptabelt:

- Mindre än 3 mm däcksmönster för sommardäck, respektive mindre än 4 mm för vinterdäck eller allvädersdäck
- Ojämnt däcksmönster
- Betydliga skador på däck eller fälgar
- Spruckna eller deformerade fälgar
- Spruckna, deformerade, saknade eller icke-original navkapslar
- Saknade vinter- eller sommardäck
- Saknade originalfälgar
- Felaktiga däck (fel storlek, olika fabrikat)

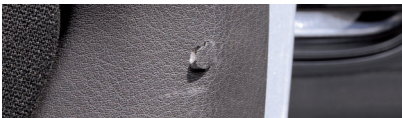


Interiör



Acceptabelt:

- Små repor eller skrapmärken som orsakats av normal användning
- Normalt slitage på mattor, tyg och stoppning
- Bränmärken som inte syns från distans och som inte kräver lagning
- Smuts eller fläckar som kan tas bort genom rekonditionering



Inte acceptabelt:

- Skrapmärken, repor, hål eller deformationer av stoppade delar
- Skador på säkerhetsbälten
- Smuts eller fläckar som inte kan tas bort genom rekonditionering
- Fläckar eller onormal lukt
- Saknade delar såsom olika skydd, delar eller sätesrader
- Sprucken eller löst sittande gummilist i dörr eller bagagelucka

Eftermonterad utrustning

Acceptabelt:

- Små borrhål på till exempel undersidan av instrumentpanelen, inte i förarens eller passagerarens synfält
-

Inte acceptabelt:

- Förändringar i fordonet, till exempel borrhål i kaross som inte pluggats
- Borrhål som är synligt för föraren eller passagerare på till exempel instrumentbräda, mittarmstöd eller dörrkonsol
- Stora hål som förorsakats av till exempel installation av högtalare i dörr eller bakkonsol
- Skador förorsakade av påförande av eller avlägsnande av stora profileringsmärken

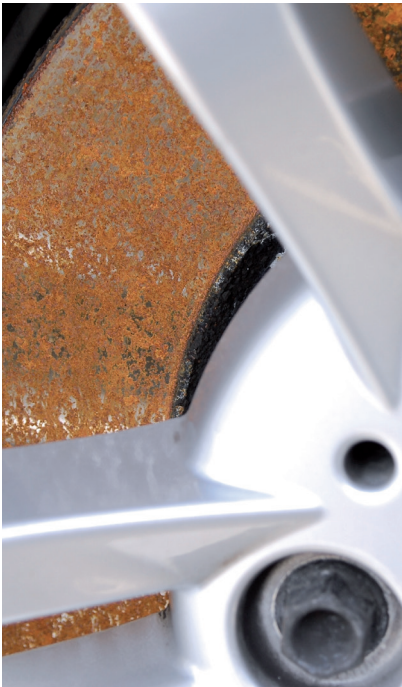


Mekanik



Acceptabelt:

- Normal förlitning utifrån fordonets ålder och mätarställning



Inte acceptabelt:

- Ej utförd service enligt tillverkarens serviceintervall
- Alla skador eller onormal förlitning på fordonets mekaniska delar
- Alla skador eller onormal förlitning på fordonets elektroniska delar

Alphabet Sverige

Ett affärsområde inom BMW Group

Postadress

Box 776
191 27 Sollentuna

Besöksadress

Vetenskapsvägen 10
191 38 Sollentuna

Tel 08 585 360 70
Fax 08 585 360 80

E-post fleetsupport@alphabet.com
Internet www.alphabet.com

ALPHABET